

4 De periode 1945-1960

4.1 Inleiding

Door de inval van de Duitsers in mei 1940 werden er voorlopig geen verkiezingen in Nederland gehouden. In Londen functioneerde nog wel een kabinet met daarin ook prominente politici uit de vooroorlogse periode. Minister-President werd Gerbrandy, die deze positie innam tussen september 1940 en juni 1945. In die maand kort na het einde van de oorlog met Duitsland werd het Kabinet-Schermerhorn-Drees benoemd. Dit kabinet bereidde de eerste naoorlogse Tweede-Kamerverkiezingen voor. Deze werden gehouden op 17 mei 1946.

Mede onder invloed van de gebeurtenissen in de oorlog vond er een verschuiving plaats van politieke stromingen. Deels betrof dat een samensmelting van diverse partijen en deels betrof dat een nieuwe naamgeving. Groot waren de verwachtingen omtrent de politieke veranderingen die er onder de Nederlandse bevolking plaats gevonden zouden hebben in de negen jaren sinds de laatste Tweede-Kamerverkiezingen van 1937. Velen verwachtten dat met name de confessionele partijen veel terrein zouden verliezen ten gunste van de niet-confessionele partijen. Er zou sprake zijn van een 'doorbraak'.

4.2 De afzonderlijke verkiezingen

4.2.1 1946

Er waren ruim 5,2 miljoen kiesgerechtigden voor de verkiezingen van 17 mei 1946. Daarvan bracht ruim 4,7 miljoen een geldige stem uit (90%). Voor het eerst mochten de driëntwintig- en vier-

45

entwintigjarigen ook stemmen. Uniek voor Nederlandse begrippen was het kleine aantal deelnemende partijen, te weten tien. De RKSP heette van nu af aan Katholieke Volkspartij (KVP) en de SDAP, de Vrijzinnig-Democratische Bond en Christelijk-Democratische Unie gingen op in de Partij van de Arbeid (PvdA). Een andere 'nieuwe' partij was de Partij van de Vrijheid, de opvolger van de vooroorlogse Vrijheidsbond.

Voor het eerst hadden we in Nederland ook te maken met het verschijnsel 'verkiezingsonderzoek'. Het NIPO, verbonden aan het beroemde Amerikaanse bureau Gallup, hield onder andere voor Het Parool een maandelijks verkiezingsonderzoek. Op de volgende pagina ziet u een overdruk uit Het Parool van 14 mei 1946, waarin verslag werd gedaan van dat onderzoek. Vijf uitslagen van 'proefverkiezingen' worden daarin vermeld. In januari, februari, maart, april en mei 1946 werd dit onderzoek uitgevoerd. Opmerkelijk is daarbij dat er sprake is van een gestage achteruitgang in aanhang voor de PvdA. Was de aanhang voor deze partij, inclusief haar samenstellende delen (VDB en de CDU) in januari nog rond de 40%, de laatste 'proefverkiezing' kwam uit op een score van 34%. Deze achteruitgang ging gepaard met een duidelijke stijging in aanhang bij de KVP en bij de Partij van de Vrijheid. De met zoveel spanning afgewachte verkiezingsuitslag treft u aan op pagina 48.



Het eerste verkiezingsonderzoek in *Het Parool*, 1946.

Tabel 4A. De uitslag van de Tweede-Kamerverkiezingen van 1946

	1937	1946
Aantal kiesgerechtigden (x miljoen)	4,4	5,3
% geldig uitgebracht	90,9	90,2
Percentage uitgebracht op:		
KVP	28,8	30,8
ARP	16,4	12,9
CHU (CDA)	7,5	7,9
	52,7	51,6
PvdA	30,0	28,3
VVD	5,9	6,4
CPN	3,3	10,6
SGP	1,9	2,1
Overige partijen	8,1	1,0

De veelbesproken 'doorbraak' was niet tot stand gekomen. De uitslag van de drie grote confessionele partijen lag volledig in de lijn van de politieke situatie van voor de Tweede Wereldoorlog. KVP, ARP en CHU hadden 51% der stemmen behaald, hetgeen volledig overeenkwam met het vooroorlogse patroon. Met 28,3% behaalde de PvdA iets minder dan de drie samenstellende partijen in 1937 hadden behaald (30,0%). Opmerkelijke winnaar was de CPN, die met meer dan 10% de vierde partij in Nederland werd. Het verkiezingsonderzoek van het NIPO van begin mei had de krachtsverhoudingen tussen PvdA, CPN en Partij van de Vrijheid niet al te goed geschat. Het verkiezingsresultaat van de PvdA lag

48

vijf procent lager dan de laatste peiling, dat van de CPN drie procent hoger, en dat van de Partij van de Vrijheid drie procent lager. Voor het eerst sinds de invoering van het Algemeen Kiesrecht waren er maar zeven politieke partijen in de Tweede-Kamer vertegenwoordigd.

Op basis van deze uitslag werd het Kabinet-Beel gevormd, met daarin vertegenwoordigers van de volgende partijen: KVP, PvdA en enkele partijlozen.

4.2.2 1948

In 1948 werden er vervroegde verkiezingen gehouden, noodzakelijk wegens een grondwetsherziening, om een nieuwe staatkundige verhouding tussen Nederland en Indonesië mogelijk te maken. Bij de verkiezingen speelde echter niet alleen de zogenaamde Indonesische kwestie een rol. Allerlei kwesties op economisch en sociaal terrein rondom de wederopbouw van Nederland maakten deel uit van de verkiezingsstrijd.

Op 7 juli 1948 konden 5,4 miljoen Nederlanders hun stem uitbrengen. Bijna 91% deed dat op een geldige wijze. Op de volgende pagina treft u de uitslag aan van die verkiezingen.

49

Tabel 4B. De uitslag van de Tweede-Kamerverkiezingen van 1948

	1946	1948
Aantal kiesgerechtigden (x miljoen)	5,3	5,4
% geldig uitgebracht	90,2	90,8
Percentage uitgebracht op:		
KVP	30,8	31,0
ARP	12,9	13,2
CHU (CDA)	7,9	9,2
	51,6	53,4
PvdA	28,3	25,6
VVD	6,4	8,0
CPN	10,6	7,7
SGP	2,1	2,4
Overige partijen	1,0	2,9

Dat de CPN bijna 3% verloor is wellicht - zeker gezien vanuit 1986 - niet zo verrassend. Maar dat tegelijkertijd de PvdA ook bijna 3% verloor is op z'n minst opmerkelijk te noemen. De winst van de drie grote christelijke partijen te zamen was bijna 2%. Daarmede behaalden deze partijen een score van meer dan 53%. De debuterende VVD behaalde 8% en bevond zich daarmee op een vrijwel gelijk niveau als de Vrijheidsbond bij de verkiezingen voor de Tweede Wereldoorlog.

Op basis van deze verkiezingsuitslag werd het Kabinet-Drees gevormd. Dit kabinet steunde op PvdA, KVP, VVD en CHU. Dit kabinet kwam ten val in 1951 doordat de VVD het vertrouwen op-

zegde. Het tweede Kabinet-Drees werd gevormd, dat stand hield tot de verkiezingen van 1952.

4.2.3 1952

Op 25 juni 1952 werden de volgende Tweede-Kamerverkiezingen gehouden. Circa 5,7 miljoen kiesgerechtigden konden hun stem uitbrengen op dertien partijen. 5,3 miljoen kiezers (92%) vulden het stembiljet op een geldige wijze in. Uit de reacties in de kranten van 26 juni 1952 is op te maken dat de uitslag erg verrassend was. Hieronder treft u de uitslag aan.

Tabel 4C. De uitslag van de Tweede-Kamerverkiezingen van 1952

	1946	1948	1952
Aantal kiesgerechtigden (x miljoen)	5,3	5,4	5,8
% geldig uitgebracht	90,2	90,8	92,1
Percentage uitgebracht op:			
KVP	30,8	31,0	28,7
ARP	12,9	13,2	11,3
CHU (CDA)	7,9	9,2	8,9
	51,6	53,4	48,9
PvdA	28,3	25,6	29,0
VVD	6,4	8,0	8,8
CPN	10,6	7,7	6,2
SGP	2,1	2,4	2,4
Overige partijen	1,0	2,9	4,7

50

51

De drie grote confessionele partijen verloren. De KVP daalde meer dan 3%, mede onder invloed van de afgesplijste Welter, die de Katholieke Nationale Partij oprichtte. De drie confessionele partijen samen behaalden na het goede resultaat van 1948 een diepterecord. De grote winnaar was de PvdA van Drees. Voor het eerst in de geschiedenis behaalde de socialistische partij een beter resultaat dan de KVP (of de RKSP van voor de Tweede Wereldoorlog). De uitslag van de PvdA in de zuidelijke provincies wees erop dat de KVP-kiezers waren overgelopen naar de PvdA. Dat bracht Het Parool ertoe om het woord 'doorbraak' weer te haantren. Vergeleken met de grote verwachtingen die er waren vlak na de Tweede Wereldoorlog met betrekking tot de mogelijke winst van de PvdA, lijkt mij deze betiteling echter een beetje overdreven. PvdA, KVP, ARP en CHU vormden het volgende Kabinet-Drees, dat de parlementaire periode volmaakte.

4.2.4 1956

De periode van de naoorlogse opbouw is als 'vrij rustig' te kwalificeren. In 1956 had de regering zich vier jaar gehandhaafd. Het aantal politieke partijen, dat aan de verkiezingen deelnam daalde tot tien. De partij van Welter was weer opgegaan in de KVP. Van de ruim zes miljoen kiesgerechtigden bracht 93% een geldige stem uit. Het resultaat van de verkiezingen ziet u op de volgende pagina.

dan 20% behaalden.

Op basis van de verkiezingsuitslag werd het volgende Kabinet-Drees een feit. Dit kabinet steunde op de partijen PvdA, KVP, ARP en CHU. Dit kabinet viel vlak voor kerstmis 1958 over het aannemen van een amendement over de werkingsduur van het wetsontwerp ter verlenging van de tijdelijke verhoging van enige directe belastingen. Er werd een tussenkabinet gevormd van de drie confessionele partijen onder leiding van Beel en er werden vervroegde verkiezingen uitgeschreven.

4.2.5 1959

De vervroegde verkiezingen van 12 maart 1959 werden met grotere spanning afgewacht dan die van 1956. Er was duidelijk sprake van een strijd tussen de twee grootste partijen. Vervroegde verkiezingen waren daar het resultaat van. Het aantal partijen dat aan de verkiezingen meedeed was weer groter geworden. Daaronder bevonden zich twee namen van partijen die later nog meerdere malen met succes aan verkiezingen zouden gaan deelnemen: de Pacifistisch-Socialistische Partij (PSP) en de Boerenpartij.

6,4 Miljoen kiezers mochten hun stem uitbrengen, wat 93,3% daarvan op een geldige wijze deed. De uitslag van deze verkiezingen treft u op de volgende pagina aan.

Tabel 4D. De uitslag van de Tweede-Kamerverkiezingen van 1956

	1946	1948	1952	1956
Aantal kiesgerechtigden (x miljoen)	5,3	5,4	5,8	6,1
% geldig uitgebracht	90,2	90,8	92,1	93,5
Percentage uitgebracht op:				
KVP	30,8	31,0	28,7	31,7
ARP	12,9	13,2	11,3	9,9
CHU	7,9	9,2	8,9	8,4
(CDA)	51,6	53,4	48,9	50,3
PvdA	28,3	25,6	29,0	32,7
VVD	6,4	8,0	8,8	8,8
CPN	10,6	7,7	6,2	4,8
SGP	2,1	2,4	2,4	2,3
Overige partijen	1,0	2,9	4,7	1,4

Hoewel de uitslag op het eerste gezicht spectaculair lijkt waren de veranderingen eigenlijk gering. De stijging van de KVP met 3% was vrijwel even groot als de Eijst Welter (Katholieke Nationale Partij) in 1952 had gehaald (2,7%). De CPN daalde wederom ongeveer 1,5%. Dat neemt niet weg dat de recordscore van de PvdA de grote verdienste was van Minister-President Drees. De KVP werd nu ook op zetel-aantal geklopt (34 tegen 33 zetels). Wellicht is het meest verrassend de uitslag van de ARP. Met de nieuwe lijsttrekker Zijlstra behaalde deze partij een score onder de 10%, een score die niet gecompenseerd werd door winst van de CHU. Het was dan ook voor de eerste keer dat ARP en CHU samen minder

Tabel 4E. De uitslag van de Tweede-Kamerverkiezingen van 1959

	1946	1948	1952	1956	1959
Aantal kiesgerechtigden (x miljoen)	5,3	5,4	5,8	6,1	6,4
% geldig uitgebracht	90,2	90,8	92,1	93,5	93,3
Percentage uitgebracht op:					
KVP	30,8	31,0	28,7	31,7	31,6
ARP	12,9	13,2	11,3	9,9	9,4
CHU	7,9	9,2	8,9	8,4	8,1
(CDA)	51,6	53,4	48,9	50,3	49,1
PvdA	28,3	25,6	29,0	32,7	30,3
VVD	6,4	8,0	8,8	8,8	12,2
CPN	10,6	7,7	6,2	4,8	2,3
SGP	2,1	2,4	2,4	2,3	2,2
Overige partijen	1,0	2,9	4,7	1,4	3,1

De grote winnaar van deze verkiezingen was de VVD van Oud. Een stijging van 3,5% mag fors genoemd worden. De drie grote confessionele partijen verloren zeer weinig aanhang. PvdA en CPN verloren ieder ongeveer 2,5% van de stemmen. De PSP behaalde voor de eerste keer een goed resultaat (1,8%). De Boerenpartij legde de basis voor het toekomstig succes (0,7%). Hoewel ook ten aanzien van deze verkiezingen niet veel onderzoeksmateriaal beschikbaar is, wijst het resultaat op een verschuiving van niet-confessionele kiezers van links naar rechts (PvdA-CPN naar VVD). Op basis van deze uitslag werd het Kabinet-De Quay geformeerd, dat steunde op de KVP, ARP, CHU en VVD.

4.3 Beschikbaar verkiezingsonderzoek

4.3.1 Nipo-onderzoek 1954

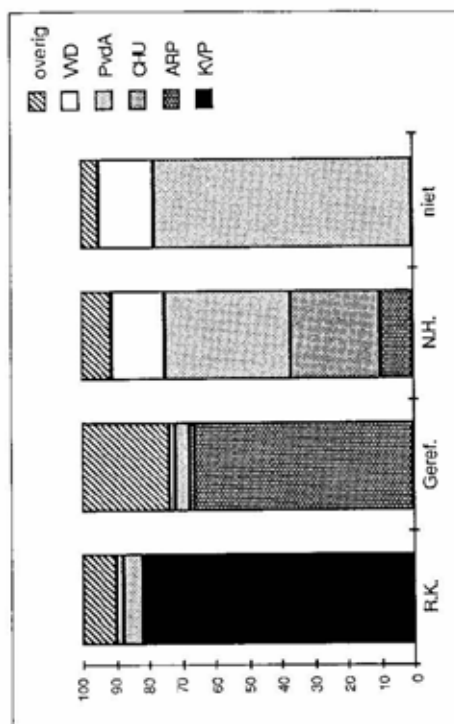
Hoewel reeds vanaf 1946 door het NIPO onderzoek werd gedaan met betrekking tot de politieke voorkeur, is pas sinds de jaren zestig sprake van een grootschalige aanpak. Gelukkig is, in opdracht van een, in 1953 ingestelde Staatscommissie, in 1954 door het NIPO een vrij groot onderzoek gehouden naar allerlei facetten van het politieke proces. Daarbij werden bijna tweeduizend personen ondervraagd. En in een bijlage treffen we een onderdeel aan dat voor ons zeer interessant is, getiteld: 'Welke kenmerken hadden de kiezers van de diverse partijen?'. De factoren 'religie' en 'welstand' bleken in dit onderzoek een belangrijke rol te spelen:

— Van de Rooms-Katholieken zei 82% op de KVP te stemmen, 6% op de PvdA en 2% op de VVD. Van de Gereformeerden stemde 66% op de ARP, 2% op de CHU, 4% op de PvdA en 2% op de VVD. De Hervormden vertoonden een gevarieerder beeld: 27% stemde CHU, 10% ARP, 38% verkoos de PvdA en 16% de VVD. Onder de buitenkerkelijken was de PvdA veruit favoriet: (78%) daarna volgde de VVD (17%). Op grond van een volkstelling uit die periode weten we dat het aandeel Rooms-Katholieken hetzelfde was als in 1920 (38%), en dus kunnen we gevoelig aannemen, dat de relatie, die in dit onderzoek wordt vastgesteld ook vrijwel zo gegolden moet hebben in de vooroorlogse periode, waarover geen onderzoeksmateriaal beschikbaar is.

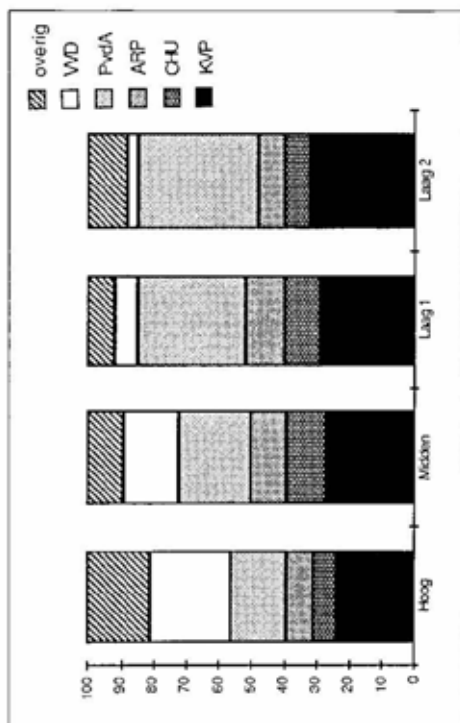
— De relatie met het kenmerk 'welstand' was ook aanwezig, maar werd deels verduisterd door de zeer sterke invloed van de factor 'religie'. Vrijwel alle Rooms-Katholieken immers, ongeacht hun mate van welstand stemden KVP. In feite is dan ook alleen het patroon van VVD en PvdA interessant. Uit de meest welgestelde groep stemde 25% VVD en 17% PvdA; onder de minst welgestelden zijn deze cijfers 3% VVD en 37% PvdA.

Het beeld, dat uit deze cijfers naar voren komt wordt geïllustreerd door de twee grafieken op de volgende pagina's. We mogen deze cijfers, die in 1954 vastgesteld zijn, als indicatief beschouwen voor de gehele periode 1918 - 1960. Fundamentele wijzigingen ten opzichte van het geschetste patroon kunnen niet voorgekomen zijn

56



NIPO-onderzoek uit 1954 op basis van de factor 'religie'.



NIPO-onderzoek uit 1954 op basis van de factor 'welstand'.

(met wellicht als enig vraagpunt de hoge score van de CPN vlak na de oorlog).

Blijkbaar zijn veranderingen in stemvoorkeur onder de kiezers in die veertig jaar relatief weinig voorgekomen. En de nieuwe kiezers, die er steeds weer bij kwamen, vertoonden patronen, die overeenkwamen met die van degenen die al langer kiesgerechtigd waren. Kortom: de verzuiling in optima forma.

4.3.2 AktualiteitenScanner 1984/1985

Een interessante vraag in dit verband is: 'In welke mate is dit "stabiele electoraat" in de jaren daarna van keuze veranderd?' Daarvoor is recent onderzoeksmateriaal beschikbaar. In Inter/view's AktualiteitenScanner zijn onder meer in 1985 ruim achtduizend personen van vijftien tot en met zestig jaar en ouder ondervraagd over hun politieke voorkeuren van dit moment. Deze groep was in zijn geheel in 1954 al geruime tijd kiesgerechtigd (de jongste was toen vierendertig jaar oud) en zal dus toen een patroon hebben laten zien, dat overeenkomstig moet zijn geweest aan de cijfers, die hierboven zijn gepresenteerd. De cijfers die we weergeven zijn gebaseerd op de stemmen uitgebracht bij de verkiezingen van 1982. Het CDA — een combinatie van KVP, ARP en CHU — bestond toen al vijf jaar.

a Religie

Van alle personen van vijftien tot en met zestig jaar en ouder, die zich als Rooms-Katholiek beschouwden, gaf ruim 70% op CDA te stemmen. Onder de Gereformeerden was dat cijfer even hoog. Nederlands-Hervormden stemden 'maar' voor 40% op het CDA en niet-kerkelijken deden dat voor 5%. Deze cijfers komen erg sterk overeen met de hierboven weergegeven cijfers voor de situatie in 1954. Alleen was de Katholieke aanhang onder het CDA minder groot dan die in 1954 onder de KVP was geweest. Dat leverde een grotere aanhang, dan destijds, voor de PvdA (15%) en de VVD (10%) op.

Het stemgedrag van de Nederlands-Hervormden in 1982 weerspiegelde ongeveer de landelijke verkiezingsuitslag (30% koos PvdA en 22% VVD). De buitenkerkelijken verkoos voor meer dan

59

55% de PvdA en voor ruim 25% de VVD. Daarbij is vast te stellen dat onder deze twee groepen ten opzichte van 1954 de PvdA in aanhang was gedaald en de VVD in aanhang was gestegen.

Maar zelfs met deze veranderingen is het nog verbluffend om te zien dat de stabiliteit van die kiezers in de periode 1918 - 1960 zich heeft doorgezet in het huidige stempatroon. De grafiek op de volgende pagina geeft dat ook nog eens weer.

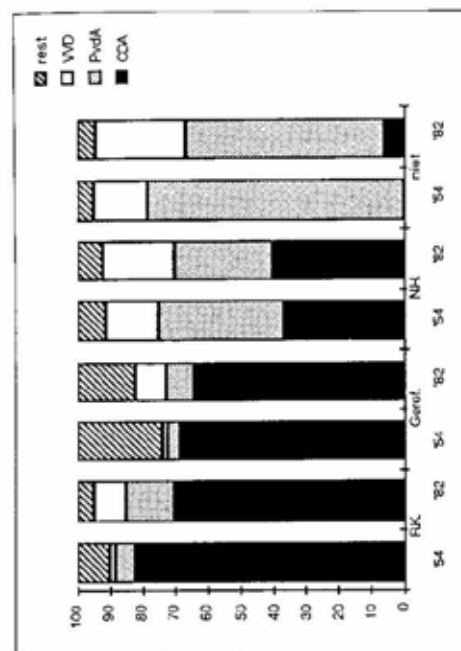
Bekijken we het stemgedrag van de kerkeijken ook nog op basis van de mate van kerksheid (gemeten via de frequentie van het bezoek aan de kerk) dan is duidelijk waarneembaar dat zij die frequent hun kerk bezochten in sterkere mate hun stem uitbrachten op een confessionele partij dan zij die niet frequent een kerk bezoeken. Dat houdt in dat kerks Rooms-Katholieken en Gereformeerden voor bijna 80% hun stem uitbrachten op het CDA. Een cijfer dat vrijwel overeenkomt met hetgeen in 1954 is vastgesteld door het NIPO.

b Mate van welstand

Zij die een hoge welstand hadden onder deze groep van personen van vijftenzestig jaar en ouder verkozen in even grote mate het CDA als zij die een lage welstand hadden (hetgeen ook in 1954 het geval was). Met betrekking tot de VVD en de PvdA is er echter wel een groot verschil in voorkeur te constateren als we op het kenmerk welstand letten. Onder degenen met de hoogste welstand behaalde de VVD 40% en de PvdA minder dan 15%. Onder de groep met de laagste welstand behaalde de VVD 7% en de PvdA ruim 40%. En ook hier kunnen we vaststellen dat dit patroon sterk lijkt op de situatie in 1954. Alleen is de absolute hoogte van de positie van de VVD nu onder deze groep oude kiezers wat sterker dan in 1954.

4.4 1959: een afsluiting van een tijdperk

Resumerend kunnen we over het electoraat in de periode 1918 - 1960 het volgende stellen: ongeacht hun niveau van welstand, stemde het overgrote deel der Rooms-Katholieken en Gereformeerden op respectievelijk de KVP (RKSP) en de ARP. De niet-

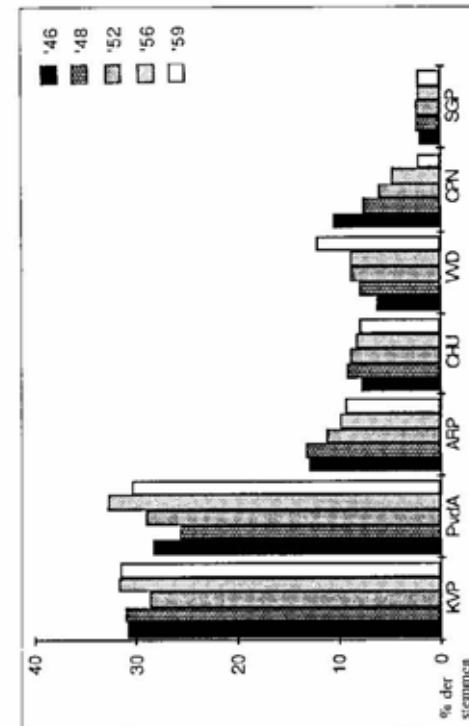


Vergelijking van de politieke voorkeur op basis van de factor 'religie', NIPO 1954, Inter/View 1982 (1954: allen, 1982: 65 jaar en ouder).

confessionele kiezer stemde vrijwel niet op een van de confessionele partijen. De mate van welstand bleek bepalend te kunnen zijn voor een politieke voorkeur ter linker of ter rechter zijde. Alleen de groep Nederlands-Hervormden gaf een gemengd beeld te zien. Naarmate zij kerksker waren was de kans groter dat ze op de ARP of CHU stemden. Als zij minder kerks waren was de kans groter dat hun voorkeur uitging naar de VVD (voorheen de Vrijheidsbond) of de PvdA (voorheen SDAP). Ook hierbij speelde de factor welstand een rol.

De hoge mate van politieke stabiliteit van de periode 1918 - 1960 kan vooral verklaard worden door het feit dat de genoemde kenmerken 'religie' en 'mate van welstand' in die periode onder de bevolking relatief gezien niet zoveel veranderde. Het is paradoxaal dat, ondanks het feit dat er in Nederland toch een fors aantal politieke partijen aan de verkiezingen deelnam, de feitelijke keus voor de individuele kiezer steeds vrij beperkt bleek te zijn. Met name voor confessionele kiezers waren er maar weinig echte alternatieven beschikbaar. Zevende kiezers, dus kiezers die tussen verkiezingen van voorkeur veranderden, zullen in die tijd maar in beperkte mate zijn voorgekomen. Het zullen vermoedelijk vooral de Nederlands-Hervormden zijn geweest, die de verkiezingsuitslag bepaalden. Zij immers bleken zowel op de twee confessionele partijen te stemmen (ARP en CHU) als op de twee grote niet-confessionele partijen (PvdA en VVD). En deze groep was onder het electoraat meer dan twee keer zo groot als de groep buitenkerkelijken, wiens keus in grote lijnen beperkt bleef tot de PvdA of de VVD.

Er is nog een ander interessant punt. Enkele 'spectaculaire' overwinningen uit die tijd gaan veelal samen met een grote populariteit van een persoon. Colijn in 1937 en Drees in 1952 en 1956 symboliseerden de kracht van hun partij en droegen als het ware het verkiezingsresultaat. Op dit aspect zal, verder in dit boek, dieper worden ingegaan. De verkiezingen van 1959 vormden min of meer het einde van een tijdperk. In 1963 zullen we de eerste verschuivingen zien optreden.



Grafiek van de Tweede-Kamerverkiezingen 1946 - 1959.